

Lavavajillas

LV452IZ A++

Manual de **instrucciones**
User manual

easy for you,
for everyone

bonora

on the way of perfection



INDICE

1. Información de seguridad.....	1
2. Destrucción del embalaje.....	2
3. Instrucciones operativas.....	3
4. Antes de usar el lavavajillas por primera vez.....	4
5. Cargando Sal en el Lavavajillas.....	5
6. Uso de abrillantador.....	6
7. Carga los canastos del lavavajillas.....	10
8. Tabla de programas.....	14
9. Mantenimiento y limpieza.....	16
10. Instalación.....	19
11. Información para resolver problemas.....	22
12. Antes de llamar al Servicio Técnico.....	23

Estimado cliente:

Por favor, lea esta manual de uso atentamente y guárdelo como una referencia para el futuro. No olvide de entregarlo a los posteriores usuario de este aparato.

Este manual contiene secciones con instrucciones de seguridad, instrucciones operativas, instrucciones para la instalación y consejos rápidos para solucionar problemas comunes, etc. Léalo cuidadosamente antes de usar el lavavajillas, será de ayuda para el uso y mantenimiento del mismo.

Revise la sección de consejos rápidos para solucionar problemas; le será de ayuda para resolver por Ud. mismo los problemas comunes sin necesidad de pedir ayuda al servicio técnico.

El fabricante, siguiendo una política constante de desarrollo y puesta a punto de productos, podrá realizar modificaciones sin previo aviso.

1. Información de seguridad.



Atención!

Cuando use el lavavajillas adopte las precauciones básicas acá indicadas.



ATENCIÓN! EL GAS HIDRÓGENO ES EXPLOSIVO.

Bajo ciertas condiciones, el gas hidrógeno se puede producir en un sistema de agua caliente que no ha sido usado por dos semanas o más. **EL GAS HIDROGENO ES EXPLOSIVO.** Si el sistema de agua caliente no ha sido usado por dicho período, antes de usar el lavavajillas, abra todas las canillas de agua caliente y deje correr el agua durante varios minutos. Esto eliminará cualquier acumulación que hubiere de gas hidrógeno.



ATENCIÓN! USO APROPIADO

- No sentarse o pararse sobre la puerta o los canastos del lavavajillas
- No tocar los elementos calientes durante el uso o inmediatamente después del mismo
- No hacer funcionar el lavavajillas hasta que todos los elementos estén correctamente colocados. Abrir la puerta del lavavajillas con cuidado si está en uso. Hay riesgo de que salpiquen chorros de agua hacia afuera.
- No colocar ningún objeto pesado sobre la puerta cuando esté abierta. El aparato se puede inclinar. Cuando se carga para lavar:
colocar los elementos filosos de forma tal que no dañen el revestimiento de la puerta
colocar el filo de los cuchillos con los mangos hacia arriba para reducir el riesgo de lastimarse. Esto puede ocasionar desgaste en los cestos, pero es más importante su seguridad.
Atención, los cuchillos y otros utensilios con punta filosa deben ser cargados en el canasto con las puntas hacia abajo o en posición horizontal
- Cuando use el lavavajillas, debe evitar colocar elementos de plástico que queden en contacto con elementos calientes.
- Controle que el recipiente del detergente quede vacío una vez completado el ciclo de lavado.
- No lave ítems de plástico a menos que tengan la indicación de que son aptos para lavavajillas. Para ítems de plástico que no tengan esta indicación, vea las recomendaciones del fabricante.
- Use solamente detergentes y aditivos abrillantadores específicos para lavavajillas automático. Nunca use jabón, detergente para lavar ropa o detergente para lavar a mano.
- El equipo debe estar conectado a la red eléctrica, con fichas de 3mm en sus polos.
- Mantenga fuera del alcance de los niños el detergente y el abrillantador. Mantenga fuera del alcance de los niños la posibilidad de abrir la puerta del lavavajillas, podría haber aún algo de detergente dentro.
- Los adolescentes deben ser supervisados para asegurarse de que ellos no juegan con el lavavajillas. Este producto no está diseñado para ser usado por personas (incluyendo niños) con capacidad física, mental o sensorial reducida, o personas sin experiencia o conocimiento, salvo que sean instruidas y supervisadas durante el uso del aparato por una persona responsable por su seguridad.
- Los detergentes para lavavajillas son muy alcalinos. Pueden ser muy peligrosos si se aspiran. Evite el contacto con la piel y con los ojos. Mantenga a los niños alejados del lavavajillas cuando la puerta esté abierta.
- La puerta no debe dejarse abierta dado que es peligroso tropezarla.
- Si el cable de alimentación está dañado, debe ser reemplazado por el fabricante o servicio autorizado o persona calificada para evitar accidentes.
- Favor, disponer de los materiales del embalaje en forma apropiada

- Use el lavavajillas solamente para la función para la cual fue creado.
- Al instalarlo, el cable que lleva la corriente no debe quedar excesivamente curvado o aplastado.
- No desnaturalizar las regulaciones preexistentes.
- El aparato debe ser conectado a la entrada de agua utilizando manguera y elementos de conexión nuevos. La manguera y elementos de conexión viejos no deben reutilizarse.
- Compruebe que la alfombra que eventualmente pueda estar colocada debajo del aparato, no obstruya o dificulte la apertura de la puerta en la parte de abajo de la misma.
- Es para uso interior exclusivamente.

**LEA ATENTAMENTE Y SIGA ESTAS INSTRUCCIONES DE SEGURIDAD.
GUARDE ESTAS INSTRUCCIONES**

2. Destrucción del embalaje.



ATENCIÓN!

El embalaje del lavavajillas debe ser destruido correctamente.

Todos los materiales del embalaje pueden ser reciclados. Las partes de plástico están marcadas con las abreviaciones standard internacionales.(ej.: PS para el polietileno, material de relleno)

Este aparato está identificado de acuerdo con la normativa europea 2002/96/EC con relación a los desechos eléctricos y electrónicos-WEEE. La guía específica de las estructuras de viejos aparatos para un ancho EU válido para retornar y reusar.

El material del embalaje puede ser peligroso para los niños.!

Para desechar el embalaje o un aparato, favor dirijase a un centro de reciclaje. Corte el cable de la corriente y haga que el dispositivo de cierre de la puerta quede inutilizable.

El cartón del embalaje está fabricado con papel reciclado y puede ser desechado en el recipiente de basura destinado a papel para un nuevo reciclaje.

Asegúrese de que la forma de desechar el producto sea la correcta, de esta manera colabora evitando potenciales consecuencias negativas para el medioambiente y la salud humana. Para una información más detallada acerca del reciclaje de este producto, favor contactar la oficina local responsable de la basura.

IMPORTANTE!

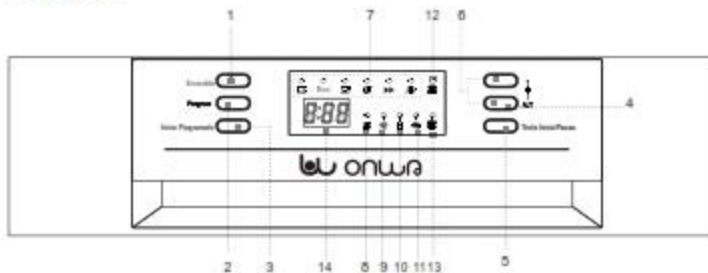
Para lograr el mejor uso de su lavavajillas, lea todas las instrucciones de la operativa del mismo antes de usarlo la primera vez.

SEGURIDAD ELÉCTRICA: DESCONEXIÓN DE LA RED

Se debe instalar una toma de corriente cerca del equipo y ser fácilmente accesible.

3. Instrucciones operativas

PANEL DE CONTROL



1. Encendido. Para conectar o desconectar la corriente.

2. Tecla de Programa: Presione la tecla para recorrer a través de los ciclos de lavado. La luz indicadora del Programa (véase el ítem 7) estará encendida para indicar cuál ciclo de lavado se ha seleccionado.

3. Inicio Programado La tecla le permitirá retrasar el tiempo de inicio de cualquier ciclo de lavado hasta un máximo de 24 horas.

4. Tecla "ALT"

Si pulsa este botón, podrá seleccionar "3 en 1", "Lavado de la cesta superior" o "Lavado de la inferior" y se enciende el indicador luminoso correspondiente.

5. Tecla Inicio/Pausa: Le permitirá iniciar o pausar el ciclo de lavado seleccionado.

6. Bloqueador para niños: Presione las dos teclas por 3 segundos. El equipo se bloqueará y ningún tecla podrá ser utilizada.

7. Luz indicadora del Programa: (véase el ítem 2) Cuando se selecciona un ciclo de lavado, la luz correspondiente se encenderá.

8. Luz indicadora de Recarga de Sal: El indicador se enciende cuando se necesita recargar la sal.

9. Luz indicadora del Abrillantador: Se enciende cuando el contenedor necesita ser recargado.

10. Luz indicadora del Bloqueador para niños: Se activa cuando se presiona la tecla de Bloqueador de niños (véase el ítem 6) por 3 segundos, el indicador se enciende después de parpadear 6 veces.

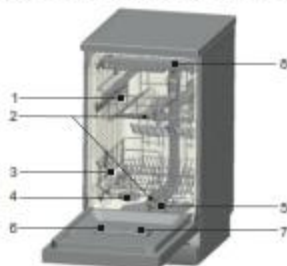
11. Luz indicadora "3 en 1". Se enciende cuando se activa la tecla "3 en 1" (véase ítem 4)

12. Lavado de la cesta superior : se enciende cuando el brazo aspersor superior está trabajando

13. Lavado de la cesta inferior : se enciende cuando el brazo aspersor inferior está trabajando

14. Panel digital: Muestra el tiempo restante de funcionamiento, códigos de error y tiempo de retraso.

CARACTERÍSTICAS DEL LAVAVAJILLA



1. Canasto superior
2. Brazo aspersor
3. Canasto inferior
4. Sal regeneradora Filtros
5. Dispensador de jabón
6. Dispensador de abrillantador
7. Cesto para cubiertos
8. Soporte para tazas

4. Antes de la primera utilización

- A. Coloque sal regeneradora si su zona lo requiere
- B. Verter 500 ml. de agua dentro del contenedor de sal y luego llene con sal de lavavajillas
- C. Llene el dispensador de abrillantador
- D. Coloque el detergente.

A. ABLANDOR DE AGUA

El ablandador de agua se tiene que ajustar manualmente con el mando giratorio de la dureza del agua. El ablandador de agua se ha diseñado para eliminar minerales y sales del agua, que tendrían un efecto perjudicial o adverso en el funcionamiento de la unidad. Cuanto más alto sea el contenido de esos minerales y sales, más dura será el agua. Ajuste el ablandador de acuerdo con la dureza del agua en su zona. La autoridad municipal competente en materia de aguas le puede informar de la dureza del agua en su zona.

Ajuste del consumo de sal

1. Una vez encendido el lavavajillas, acceda al ajuste del consumo de sal manteniendo pulsado simultáneamente los botones de programación diferida "Inicio programado" y programa "Programa " hasta que la indicación "H4" (ajuste predeterminados de fábrica) parpadee en la pantalla.
2. Mientras el valor parpadea, reiteradamente el botón "Inicio programado" para ajustarlo entre los valores H0 y H6, en función de la dureza del agua.
3. Seguidamente, pulse el botón " Programa " para confirmar el valor seleccionado.

DUREZA DEL AGUA			Pantalla
*fH	°Clark	mmol/l	
0 ~ 11	0 ~ 8	0 ~ 1,1	H0
12 ~ 14	9 ~ 10	1,2 ~ 1,4	H1
15 ~ 18	11 ~ 12	1,5 ~ 1,8	H2
19 ~ 21	13 ~ 15	1,9 ~ 2,1	H3
22 ~ 29	16 ~ 20	2,2 ~ 2,9	H4
30 ~ 37	21 ~ 26	3,0 ~ 3,7	H5
38 ~ 54	27 ~ 38	3,8 ~ 5,4	H6
55 ~ 89	39 ~ 62	5,5 ~ 8,9	H7

B) Cargando la sal en el contenedor.

Siempre use sal destinada a lavavajillas.

NOTA: Si su modelo no posee dispensador de sal, Ud. debe saltar esta sección.

ABLANDAR EL AGUA

La dureza del agua varía de una zona a otra. Si se usa agua dura en el lavavajillas, se formarán depósitos en la vajilla y los utensilios.

El aparato está equipado con un REGULADOR especial que usa sal específicamente diseñada para eliminar sal y minerales del agua.

El contenedor de sal está ubicado debajo del canasto inferior y puede ser llenado de la siguiente mane

Sólo use sal específicamente diseñada para ser usada en lavavajillas. Toda otra sal, especialmente la sal de mesa, alterará la dureza/ablandamiento del agua. En caso de desperfectos ocasionados por el uso de una sal inadecuada, el fabricante no otorga ninguna garantía no responsabilizándose por los daños ocasionados.

Sólo cargue la sal antes de comenzar un programa de lavado completo.

Esto previene que cualquier grano de sal o agua salada, que pudo haber salpicado, permanezca en el fondo del lavavajillas por un cierto periodo de tiempo, lo que puede ocasionar corrosión.

Después del primer ciclo de lavado, la luz del panel de control expira.



- Remueva el cesto inferior y luego destornille y retire la tapa del contenedor de sal.
- Si Ud. está relleno el contenedor por primera vez, llene 2/3 del volumen con agua (alrededor de 500 ml)
- Coloque el pico del embudo en el orificio e introduzca alrededor de 2 Kg. de sal. Es normal que una pequeña cantidad de agua pueda desbordarse del contenedor de sal
- Atornille cuidadosamente la tapa del contenedor.
- Usualmente, la luz de advertencia de sal estará apagada en los 2 a 6 lavados posteriores a que el contenedor fue llenado con sal.

NOTA:

1. El contenedor de sal debe ser rellenado cuando la luz de alarma por falta de sal en el panel de control se encienda. Aunque el contenedor de sal esté suficientemente lleno, la luz indicadora puede no apagar antes de que la sal se disuelva completamente. Si no se encendió la luz de alarma por sal en el panel de control (para algunos modelos) Ud. puede evaluar cuándo cargar con sal en función de la cantidad de ciclos de lavado realizados.

2. Si hay derrame de sal, se recomienda hacer correr un programa de enjuague para limpiar totalmente.

C) Llenando el dispensador de abrillantador.

Función del abrillantador

El abrillantador se agrega automáticamente durante el último enjuague, asegurando así el aclarado, ausencia de salpicado y rayado en el proceso de secado

Atención!

Sólo utilice abrillantadores específicos para lavavajillas. Nunca llene el dispensador de abrillantador con cualquier otra sustancia (por ej, agentes limpiadores de lavavajillas, líquido detergente). Esto puede dañar el aparato.

Cuándo rellenar el dispensador de abrillantador.

Si no está encendida la luz de alarma por abrillantador en el panel de control, Ud. puede juzgar la cantidad de abrillantador necesaria por el color del indicador de nivel "D" ubicado al lado de la tapa. Cuando el contenedor de abrillantador está lleno, el indicador estará oscuro. A medida que el nivel de abrillantador disminuye, el tamaño de la mancha oscura disminuye. No debe permitir que el nivel baje de $\frac{1}{4}$.

A medida que el nivel disminuye, el tamaño del punto negro del indicador de nivel de abrillantador cambia como se ilustra abajo.

- Lleno
- $\frac{3}{4}$ lleno
- $\frac{1}{2}$ lleno
- $\frac{1}{4}$ lleno. Debe rellenarse
- Vacío



RELLENADO DEL DISPENSADOR.



1. Para abrir el dispensador, gire la tapa hacia "abrir" (flecha hacia la izquierda) y levántela.
2. Vierta el abrillantador dentro del dispensador, preste atención de no excederse en el llenado.
3. Vuelva a colocar la tapa insertándola alineada con la señal de "abrir" y gírela hacia "cerrar" (flecha hacia la derecha)

El abrillantador se va liberando durante el último enjuague para prevenir que se formen gotas sobre su vajilla que pueden dejar manchas o rayas. También mejora la calidad del secado de la misma.

Su lavavajillas está diseñado para utilizar abrillantador líquido. El dispensador de abrillantador está localizado dentro de la puerta al lado del dispensador de detergente.

Para llenar el dispensador, abra la tapa y vierta el abrillantador en el dispensador hasta que el indicador del nivel quede completamente negro. El volumen del contenedor de abrillantador es de aproximadamente 140 ml.

Preste atención a no llenarlo de más, porque puede provocar espuma. Retire cualquier salpicadura con un paño húmedo. No olvide volver a colocar la tapa antes de cerrar la puerta del lavavajillas.

Atención!

Retire cualquier salpicadura que se de en el momento del llenado con un paño absorbente para evitar exceso de espuma en el siguiente lavado.

Ajustando el dispensador del abrillantador.

El dispensador del abrillantador tiene 6 o 4 posiciones. Siempre comience con el dispensador colocado en "4". Si quedan gotas o el secado es pobre, incremente la cantidad de abrillantador moviendo el dial del dispensador a "5". Si la vajilla aún no se seca adecuadamente o tiene gotas, ajuste el dial al número siguiente y así sucesivamente hasta lograr una vajilla bien seca y libre de gotas. Se recomienda colocarlo en "5".



NOTA: Aumente la graduación si hay gotas de agua o gotas de sal en la vajilla después del lavado. Reduzca la graduación si hay rayas pegajosas blanquecinas sobre la vajilla o una película azulada sobre los vasos o filo de los cuchillos.

D) Función del detergente.

El detergente con sus ingredientes químicos es necesario para remover la suciedad, la acumula y la transporta fuera del lavavajillas. La mayoría de los detergentes de calidad están concebidos para este propósito.

Detergente concentrado.

En base a su composición química, se puede dividir en:

- convencional, detergente alcalino con componentes cáusticos.
- detergentes concentrados con baja alcalinidad y encimas naturales.

El uso de un programa de lavado "normal" conjuntamente con detergentes concentrados, reduce la polución y es bueno para su vajilla; estos programas de lavado están especialmente concebidos para enfrentar la disolución adecuada de la suciedad. Por esa razón, el programa de lavado "normal" cuando se usan detergentes concentrados logra igual resultado que con el programa "intensivo".

Detergente en tabletas.

El detergente en tabletas de diferentes marcas, se disuelve a diferente velocidad. Por esta razón algunos detergentes

no se disuelven y desarrollan su poder de limpieza durante un programa corto. De todas formas, favor usar programas largos cuando use detergente en tabletas, para asegurar que se remuevan totalmente los residuos del detergente.

Dispensador de detergente.

El dispensador debe ser llenado antes de comenzar cada lavado de acuerdo a las instrucciones previstas en la tabla de ciclos de lavado. Su lavavajillas utiliza menos detergente y menos abrillantador que los lavavajillas convencionales. Generalmente, sólo una cucharada sopera de detergente se necesita para un lavado normal.

La vajilla más sucia necesita más detergente.

Coloque el detergente justo antes de comenzar el lavado, de lo contrario se puede humedecer y no se disolverá adecuadamente.

Cantidad de detergente a usar.



NOTA:

- 1 Si la tapa está cerrada, presione el botón que lo libera. De esta forma la tapa salta y abre.
- 2 Siempre coloque el detergente en el momento de comenzar cada ciclo de lavado. Solamente use adecuados detergentes hechos para lavavajillas.

⚠ ATENCIÓN!

El detergente para lavavajillas es corrosivo. Ponga atención de dejarlo fuera del alcance de los niños.

Use solamente detergente hecho específicamente para ser usado en lavavajillas. Mantenga el detergente en lugar fresco y seco.

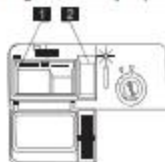
No coloque el detergente en polvo en el dispensador hasta que no tenga lista la vajilla para lavar.

Llenado de detergente.

Llene el dispensador con el detergente.

La marca indica los niveles de dosificación como se ilustra a la derecha:

- 1 Lugar para colocar el detergente principal "MIN" significa aprox. 20 grs. de detergente.
- 2 Lugar para el detergente para el pre lavado, aproximadamente 5 gr. de detergente.



Favor, observar la dosificación y almacenaje recomendado por el fabricante al abrir el paquete de detergente.

Cierre la tapa y presione hasta que quede cerrado correctamente.

Si la vajilla tiene suciedad pesada, coloque detergente adicional en el compartimiento de pre lavado. Este detergente se usará en la fase de pre lavado.

NOTA:

Ud. encontrará información acerca de la cantidad de detergente para cada programa en la última página. Favor, tener en cuenta que de acuerdo al nivel de suciedad y la dureza del agua, pueden haber diferencias.

Favor, Observar las recomendaciones del fabricante en el embalaje del detergente.

Detergentes:

Hay tres tipos de detergentes:

1. Con fosfato y cloro

2. Con fosfato y sin cloro

3. Sin fosfato y sin cloro.

Normalmente los nuevos detergentes en polvo son sin fosfato. La función del fosfato de alivianar el agua no se obtiene. En estos casos, recomendamos colocar sal en el compartimiento correspondiente incluso cuando la dureza del agua es solamente 6 dH. Si se usan detergentes sin fosfato en casos que tienen agua dura, aparecerán puntos blancos en vajilla y vasos. En ese caso, favor agregar más detergente para lograr mejores resultados. Detergentes sin cloro, sólo blanquean un poco.

Manchas fuertes y coloreadas no se removerán completamente. En este caso, favor elegir un programa con temperatura más elevada.

5. Carga de las cestas del lavavajillas

Para un mejor rendimiento del lavavajillas, siga las siguientes recomendaciones. Las características y apariencia de los canastos y recipiente para los cubiertos pueden variar según el modelo.

Atención. Antes de cargar los canastos del lavavajillas.

1. Raspar y retirar cualquier cantidad importante de restos de alimentos. No es necesario enjuagar los platos.

Coloque los objetos en el lavavajillas de la siguiente manera:

1. Los utensilios como tazas, vasos, ollas/cacerolas, etc., se colocarán boca abajo.
2. Los utensilios curvados o ahuecados se colocarán inclinados para que el agua se escurra.
3. Se apilarán de forma segura, comprobando que no puedan volcar.
4. No deben impedir el giro de los brazos aspersores durante el lavado.

No lave utensilios muy pequeños en el lavavajillas porque podrían salirse fácilmente de las cestas.

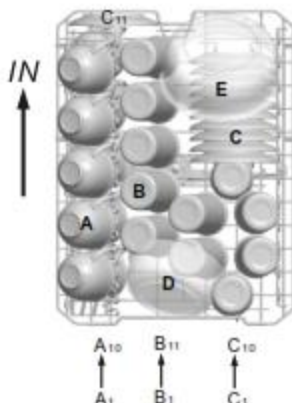
Retirando la vajilla.

Para evitar que caigan gotas del canasto de arriba al canasto de abajo, se recomienda vaciar primero el canasto de abajo y luego el de arriba.

Cargando el cesto superior.

El canas de arriba está diseñado para colocar los elementos más livianos y delicados, como vasos, tazas de café y té, salseras, bols pequeños y cazuelas poco profundas (partiendo de la base de que no están demasiado sucios).

Coloque la vajilla de forma la que no se mueva con el spray del agua.



Upper basket	
Type	Item
A	cacerolas
B	vasos/vidrio
C	platos
D	bols
E	hilo

Cargando el cesto inferior

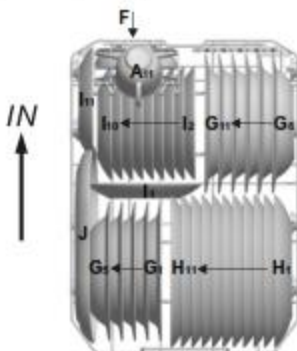
Recomendamos que en la cesta inferior coloque los utensilios grandes y más difíciles de lavar: cías, cacerolas, tapas, fuentes y boles, tal como se muestra en la figura más abajo.

Es preferible colocar las fuentes y las tapas en el lateral de las cestas para que no impidan el giro del brazo aspersor superior.

Coloque las cías, fuentes, etc., siempre boca abajo.

Las cías hondas se colocarán inclinadas para que el agua se escurra.

La parte inferior de la cesta dispone de hileras de varillas plegables donde se pueden colocar más cías y cacerolas u cías de mayor tamaño.



Bandaja inferior	
Tipo	Item
A	copas y tazas
F	botas
G	Platos hondos
H	Platos planos
I	Platos postre
J	Platos oxidados

Ajuste del cesto de arriba

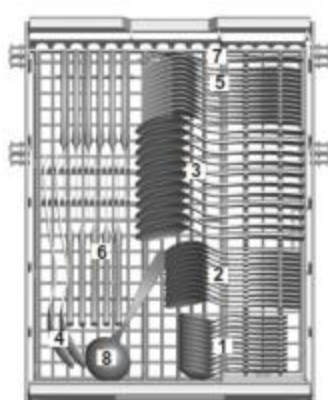
cestos regulables en altura presionando las pestañas laterales.



Cesto para cubiertos.

Los cubiertos deben ser colocados en el cesto para cubiertos con los mangos hacia abajo. Si el cesto tiene canastos laterales, las cucharas deben ser cargadas individualmente en el agujero correspondiente. Los utensilios largos deben colocarse horizontalmente en la parte de adelante del cesto.

Los cuchillos con mucho filo se deben colocar con el mango hacia arriba.



Cutlery basket	
Type	Item
1	cucharas de té
2	cucharas de postre
3	cucharas de sopa
4	Cucharas de servir
5	tenedores
6	cuchillos
7	tenedor de servicio
8	cuchara para salsas

Para el lavado en el lavavajillas, los siguientes cubiertos / platos

No son aptos

Cubtería con mangos de madera, carey, porcelana o nácar

Utensilios de plástico no resistentes al calor

Cubtería vieja con piezas pegadas no resistente a las altas temperaturas

Cubtería o platos con adornos

Utensilios de estaño o cobre

Vasos de cristal de plomo

Utensilios de acero oxidables

Fuentes de madera

Utensilios de fibra sintética

▲ ADVERTENCIA:

Ningún utensilio debe sobresalir por la parte de abajo.

No son del todo adecuados

Algunos tipos de vidrio se pueden empañar después de un gran número de lavados.

Las piezas de plata y aluminio tienen tendencia a perder color durante el lavado.

Los diseños esmaltados pueden perder intensidad si se lavan a menudo en el lavavajillas.

NOTA: no introduzca utensilios con restos de ceniza de cigarrillo, cera de vela, laca o pintura. Si compra platos nuevos, asegúrese de que sean aptos para lavavajillas.

NOTA: No sobrecargue su lavavajillas. Hay espacio solamente para 12 platos standard. No utilice platos que no son recomendados para lavavajillas. Es importante para un buen resultado del lavado y para un razonable consumo de energía.

Cargando cubiertos y platos.

Antes de cargar los platos, se debe:

Remover suciedades importantes

Restos de alimentos quemados en las cacerolas.

Cuando cargue los platos y cubiertos, tome nota

Los platos y los cubiertos no deben impedir el giro de los brazos aspersores,

Cargue los utensilios huecos como tazas, vasos, cacerolas, etc., con la parte abierta hacia abajo para que el agua no se acumule en el fondo del recipiente.

No coloque los platos y la cubertería unos dentro de otros ni de manera que se tapen unos a otros.

■ Los vasos no deben tocarse entre sí para evitar resultar dañados.

■ Cargue los utensilios grandes y más difíciles de lavar en la cesta inferior.

■ La cesta superior se ha diseñado para la vajilla más delicada y ligera, como, por ejemplo, vasos, tazas y platos de té y café.

ATENCIÓN!

Cuchillos con hoja larga colocados con el filo hacia arriba resultan peligrosos.

Cubiertos con filo largo o afilado deben colocarse horizontales en el canasto superior.

Daño en la vajilla de vidrio u otras vajillas.

Causas posibles:

■ Tipo de vidrio o manufactura del mismo. Componentes químicos del detergente.

■ Temperatura del agua y duración del programa de lavado.

Sugerencias.

■ Use vajilla de vidrio o de porcelana que tengan la marca "para lavavajillas" colocada por el fabricante.

■ Utilice detergente suave que se indique para este tipo de vajilla. Si es necesario, solicite más información al fabricante de detergentes.

■ Seleccione un programa con baja temperatura

■ Para evitar daños, retire del lavavajillas los cubiertos y vasos tan pronto como sea posible, una vez finalizado el programa de lavado.

Al final del lavado.

Cuando el programa de trabajo ha terminado, el timbre del lavavajillas sonará 6 veces y parará. Apague el aparato utilizando el botón ON/OFF, abra la puerta del lavavajillas. Espere unos minutos antes de descargar el lavavajillas para evitar el manipuleo de vajilla y cubiertos mientras están aún calientes, y por consiguiente más sensibles a la rotura. También se secarán mejor.

6. Tabla de Programas

Tabla de ciclos de lavado.

PROGRAMA	SELECCION DE CICLO	DESCRIPCION DEL CICLO	DETERGENTE	DURACION ESTIMADA (m)	ENERGIA CONSUMIDA (kWh)	AGUA (l)
INTENSIVO	Para carga muy sucia, como cacerolas, ollas, platos, etc. que han tenido restos de alimentos secos por un rato.	Pre-lavado Enjuague Lavado principal (60°C) Enjuague caliente Secado	5/22.5g (or 3 in 1)	185	1.36	14
ECO	Para carga con suciedad muy liviana, platos, vasos, bds y cacerolas levemente sucias.	Pre-lavado Lavado principal (44°C) Enjuague caliente Secado	5/22.5g (or 3 in 1)	238	0.782	9.0
Light	Para carga con suciedad muy liviana, platos, vasos, bds y cacerolas levemente sucias.	Lavado principal (45°C) Enjuague caliente Secado	5/20g (or 3 in 1)	143	0.73	11.5
60 minuto	Para la ligera y suciedad normal platos y sartenes para todos los días.	Pre-lavado Lavado principal (50°C) Enjuague caliente Secado	5/20g	60	0.85	8.7
RAPIDO	Un lavado corto para vajilla levemente sucia que no requiere secado	Lavado principal (45°C) Enjuague caliente	15	40	0.65	5.9
PRE ENJUAGUE	Para enjuagar vajilla que se piensa lavar al final día	Pre-lavado		12	0.01	3.3

EN50242: Este programa es el ciclo de pruebas

La información para la prueba de comparabilidad, de conformidad con EN50242, de la siguiente manera:

- Capacidad: 11 cubiertos
- Posición cesto superior: Ruedas superiores en los carriles
- Ajuste de abrillantador: 5

Encendiendo el lavavajillas

Comenzando un ciclo de lavado.....

Saque hacia fuera los cestos inferior y superior, cargue la vajilla y empuje los cestos hacia adentro. Se recomienda cargar el cesto inferior primero y luego el superior (vea la sección titulada "Carga del lavavajillas"). Coloque el detergente (vea la sección titulada "sal, detergente y abrillantador")

Coloque el enchufe en el tomacorriente. La energía debe ser 220-240V AC 50 Hz, la especificación del tomacorriente es 12° 250 VAC 50 Hz.

Asegúrese que la canilla que suministra el agua está abierta al máximo.

Cierre la puerta, presione el botón ON/OFF. Presione el botón de programa para seleccionar el ciclo de lavado deseado (Vea la sección titulada "Tabla de ciclos de lavado").

Corrobore que la puerta está debidamente cerrada.

NOTA: Se puede sentir un clic cuando la puerta está correctamente cerrada.

Cuando la máquina terminó, Ud. puede apagarla presionando el botón ON/OFF.

Cambio de programa.

Premisa: Un ciclo que está encaminado, sólo puede ser modificado si ha funcionado por un lapso pequeño de tiempo. De lo contrario, el detergente se puede haber liberado, y el aparato puede haber desagotado el agua. Si esta es la situación, el contenedor del detergente debe llenarse nuevamente (vea la sección "Llenado de detergente").

Abra la puerta. Presione el botón general de programas más de tres segundos para cancelar el programa, luego Ud. puede cambiar el programa al deseado (vea la sección "Comenzando un ciclo de lavado..."). Luego cierre la puerta.

NOTA: Si Ud. abre la puerta mientras está lavando, la máquina se para y suena un timbre de alarma, en el display aparece E1. Cuando Ud. cierra la puerta, la máquina seguirá trabajando después de 10 segundos.

La luz de los 6 programas muestra la situación del lavavajillas:

- a) Todas las luces de programas apagadas : en stand
- b) La luz de un programa encendida: ciclo que está corriendo
- c) La luz de uno de los programas parpadeando: pausa.

NOTA: Si todas las luces brillan tenuemente, indica que la máquina está fuera de servicio, favor desenchúfela de la corriente y desconecte la entrada de agua antes de llamar al servicio técnico.

¿Se olvidó de colocar un plato?

Se puede agregar en cualquier momento antes de que el compartimiento del detergente se abra.

1. Abra un poquito la puerta para que la máquina se detenga
2. Después que el brazo se detiene, puede abrir completamente la puerta.
3. Agregue la vajilla que había olvidado
4. Cierre la puerta, el lavavajillas comenzará a trabajar nuevamente luego de 10 segundos.

▲ ATENCIÓN!

Es peligroso abrir la puerta cuando la máquina está lavando, porque puede salpicar agua caliente. Apague el lavavajillas.

Si en el display digital aparece ".....", y el sonido de pitido suena 6 veces, sólo en ese caso el programa ha terminado.

1. Apague el lavavajillas presionando el botón ON/OFF
2. Cierre el grifo de agua!

Abra la puerta cuidadosamente. Gotas calientes pueden saltar cuando se abre la puerta.

■ Los platos calientes son sensibles a los golpes. La vajilla se debe dejar enfriar alrededor de 15 minutos antes de retirarlas del aparato.

■ Abra la puerta del lavavajillas, déjela entreabierta y espere unos minutos antes de retirar la vajilla. De esta forma la vajilla estará más fría y el secado se habrá realizado.

Descargando el lavavajillas.

Es normal que el lavavajillas quede húmedo adentro.

Vacíe el canasto inferior primero y luego el superior. Esto evitará que gotas de agua del canasto de arriba caigan sobre la vajilla que está en el cesto de abajo.

7. Mantenimiento y limpieza

Filtro

El filtro se utiliza para evitar que grandes residuos y otros objetos caigan dentro de la bomba. En algunas oportunidades, los residuos pueden obstruir el filtro.



El sistema de filtro consiste en un filtro grueso, uno plano

(filtro principal) y un micro filtro (filtro fino)

1. Filtro plano.

Alimentos y desechos se atrapan por un chorro especial en el brazo de abajo

2. Filtro grueso.

Grandes desechos como hueso y vidrio que podrían trabar el desagüe quedarán atrapados en el filtro grueso. Para retirarlo que haya quedado en este filtro, presione y golpee en la parte superior de este filtro y caerá.

3. Micro filtro.

Este filtro retiene basura y residuos de alimentos en el área del vertedero y evita que se reposita en la vajilla durante el ciclo de lavado.

Revise que los filtros estén libre de obstrucciones cada vez que se va a usar el lavavajillas.

Destornillando el filtro grueso, puede remover el sistema de filtros. Retire todo remanente de alimentos y limpie los filtros debajo de la canilla con agua.



Paso 1. Gire el filtro grueso en el sentido opuesto a las agujas del reloj, y luego levántelo.

Paso 2. Levante el filtro plano hacia arriba.



NOTA: Si la operación se hace del paso 1 al paso 2, el sistema de filtros se removerá; cuando se opera del paso 2 al paso 1 el sistema de filtros se vuelve a instalar.

Cadena de filtros.

Para obtener mejores resultados, la cadena de filtros debe limpiarse. Un filtro eficiente remueve partículas de alimentos del agua del lavado, permitiendo que ésta recircule durante el ciclo. Por esta razón, es recomendable remover partículas grandes de alimentos atrapadas en el filtro después de cada ciclo de lavado enjuagando el filtro semicircular y colocándolo debajo de una canilla. Para retirar la cadena de filtros, tirar hacia arriba la manija del recipiente recolector. El conjunto de filtros deberían limpiarse una vez por semana. Para limpiar el filtro grueso y el micro filtro, use un cepillo de limpieza. Luego rearme las partes del filtro como se muestra en las figuras de arriba y reinserte el conjunto en el lavavajillas, colocándolo en su lugar y presionando hacia abajo. El lavavajillas nunca debe ser usado sin los filtros. El reemplazo incorrecto de los filtros puede reducir el rendimiento del aparato y dañar platos y utensilios.

! ATENCIÓN!

Nunca ponga a funcionar el lavavajillas sin los filtros colocados en su lugar. Cuando limpie los filtros, no los golpee. Los filtros se pueden torcer y la performance del lavavajillas puede disminuir.

Limpieza de los Aspersores

Es necesario limpiar los aspersores regularmente por obstrucciones provocadas por agua dura y productos químicos.

Para remover los aspersores, destornille la tuerca eje en el sentido de las agujas de reloj para sacar la arandela en la parte superior de los aspersores y remueva los brazos.

Lave los brazos con agua tibia jabonosa y use un cepillo suave para limpiar los eyectores. Vuelva a colocarlos una vez enjuagados.



Cuidados para el lavavajillas.

Para limpiar el panel de control, use un paño levemente humedecido y luego séquelo perfectamente.

Para limpiar el exterior, use una buena cera para electrodomésticos.

Nunca use objetos abrasivos, esponjas de limpieza o limpiadores ásperos sobre ninguna parte del lavavajillas.

Protección contra el congelamiento.

Si el lavavajillas queda en un lugar no calefaccionado durante el invierno, consulte al servicio técnico acerca de:

1. Cortar la alimentación eléctrica del lavavajillas.
2. Cerrar el aprovisionamiento de agua y desconectar la conexión
3. Elimine el agua de la manguera y de la válvula de agua (Use un recipiente para contener el agua).
4. Vuelva a conectar la cañería de entrada de agua a la válvula de agua.
5. Remueva el filtro de entrada y límpielo con una esponja para retirar el agua del sumidero

Limpieza de la puerta.

Para limpiar el borde alrededor de la puerta, debe usar solamente un paño húmedo, tibio y suave. Para evitar que penetre agua en el cierre de la puerta y en los componentes eléctricos, no use limpiadores en spray de cualquier tipo.

Tampoco utilice limpiadores abrasivos o paños ásperos en la superficie exterior porque deteriorará el acabado. Algunas toallas de papel también rayan o dejan marcas en la superficie.

! ATENCIÓN!

Nunca use un limpiador en spray para limpiar el panel de la puerta porque puede dañar la cerradura de la puerta y los componentes eléctricos. No está permitido utilizar abrasivos o algún papel toalla porque hay riesgo de rayar o dejar marcas en la superficie de acero.

Cómo mantener el lavavajillas en buenas condiciones

Después de cada lavado.

Después de cada lavado, cierre el suministro de agua. Deje la puerta levemente abierta a efectos de que la humedad y los olores no queden adentro.

Desenchufar

Antes de limpiar o hacer el mantenimiento. Siempre desenchufe. No asuma riesgos.

No use limpiadores abrasivos

Para limpiar el exterior y las partes de goma del lavavajilla, no use solventes o productos de limpieza abrasivos. Use solamente un paño con agua jabonosa tibia. Para remover gotas o manchas de la superficie interior, use un paño humedecido con agua con un poco de vinagre, o un producto de limpieza específico para lavavajillas.

Cuando sale de vacaciones.

Cuando sale de vacaciones, se recomienda correr un ciclo de lavado con el lavavajillas vacío, luego desenchufar, cerrar la entrada de agua y dejar la puerta del lavavajillas levemente abierta.

Mudando el aparato.

Si el aparato debe ser mudado, trate de mantenerlo en posición vertical. Si es absolutamente necesario, puede posicionarlo sobre su parte trasera.

Junta

Uno de los factores que dan olor en el lavavajillas son alimentos que quedan atrapados en el burileto.

Límpielo periódicamente con una esponja húmeda como prevención.



ATENCIÓN!

La instalación del equipo y conexión eléctrica debe ser hecha por profesionales.



ATENCIÓN!

Peligro de descargas eléctricas:
desconecte la alimentación antes de instalar el lavavajillas.
No hacerlo puede provocar descargas eléctricas o incluso la muerte.

8. Instalación.

▲ Guarde este manual de instrucciones en un lugar a salvo para poder ser utilizado como referencia a futuro. Si el aparato se vende, se regala o se muda, asegúrese que el manual va con el aparato, de forma que el nuevo propietario pueda beneficiarse de las advertencias contenidas en el mismo.

▲ Lea este manual de instrucciones con atención, contiene importante información referente a los cuidados para la instalación, uso y mantenimiento del aparato.

▲ Si el aparato debe ser mudado en cualquier momento, manténgalo en posición vertical; si es absolutamente necesario, puede ser inclinado hacia atrás.

Colocación y nivelado.

1. Retire el aparato del embalaje y controle que no ha sido dañado durante el transporte. Si ha sido dañado, contáctese con la empresa vendedora y no continúe con el proceso de instalación.

2. Controle el lugar para el lavavajillas, si sus laterales o panel de atrás están en contacto con gabinetes adyacentes o eventualmente con la pared. Este aparato puede también ser colocado en el hueco debajo de encimera (vea la hoja de instrucciones para su montaje).

3. Coloque el lavavajillas sobre un piso nivelado y firme. Si el piso es desparejo, las patas delanteras del aparato deben ajustarse hasta que se logra una posición horizontal (el ángulo de inclinación no debe exceder a 2 grados). Si el aparato está correctamente nivelado, será más estable y no tendrá vibraciones ni ruidos durante la operativa de lavado.

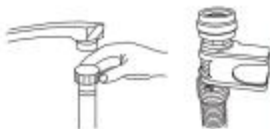
Conexión de agua y electricidad.

▲ La conexión de agua y electricidad sólo debe ser realizada por un técnico calificado.

▲ El lavavajillas no debe quedar parado sobre la manguera de agua o el cable de electricidad.

▲ El aparato debe ser conectado a la red de agua usando pipas nuevas. No use pipas viejas.

Conexión de la entrada de la manguera de agua.

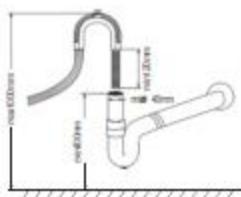


Conecte la manguera de agua fría a un conector de rosca 1/4 (pulgadas) y asegúrese que queda correctamente su- jeto y Ajustado.

Si las mangueras para el agua son nuevas o no han sido usadas por un periodo prolongado, deje correr el agua para asegurarse que el agua es clara y libre de impurezas.

Si no se tiene esta precaución, hay riesgo de que la entrada de agua se bloquee y el aparato se dañe.

Conexión de la salida de la manguera de agua.



Conecte sin curvar la manguera de desagüe de su máquina con la boca del drenaje.

Si el largo de la manguera no es suficiente, recurra a un servicio autorizado para obtener una extensión hecha del mismo material que la manguera original.

Recuerde que el largo total de la manguera no debe exceder los 4 mts.

Si la manguera de desagüe es de más de 4 mts.

los platos no se limpiarán adecuadamente. Asegure firmemente la manguera a la conexión del drenaje para evitar que se desprenda durante el proceso de lavado.

Conexión eléctrica.

Antes de insertar el enchufe dentro del toma, asegúrese que:

- El toma tenga conexión a tierra y cumpla con las regulaciones normales.
- El toma puede soportar la carga máxima del aparato, que está indicada en la chapa de información colocada en la parte interior de la puerta (ver descripción del aparato)
- Que la corriente suministrada tiene el rango de voltaje indicado en la referida chapa de la parte interior de la puerta.
- El toma es compatible con el enchufe del aparato. Si no es así, consulte a un técnico autorizado para reemplazar el enchufe (vea asistencia); no use alargadores de cables ni adaptadores múltiples.

- ▲ Una vez que el aparato ha sido instalado, el cable de alimentación y el toma eléctrico deben ser de fácil acceso.
- ▲ El cable no debe quedar curvado ni apretado.
- ▲ Si el cable de alimentación se daña, debe ser reemplazado por el fabricante o su servicio técnico, para prevenir riesgos potenciales
- ▲ La compañía no se responsabiliza por cualquier accidente ocurrido si estas indicaciones no fueron observadas.

Advertencia a considerar en el primer ciclo de lavado.

Después que el aparato ha sido instalado, inmediatamente antes de hacer correr el primer ciclo de lavado, complete el llenado del dispensador de sal colocando aproximadamente 1.2 Kg. de sal (vea relleno de abrillantador y de sal). El agua puede derramarse, es normal y no es motivo de preocupación. Es también normal que la luz indicadora de sal baja continúe destellando por algunos ciclos después que se ha colocado la sal.

Colocando el aparato.

Coloque el aparato en la ubicación deseada. La parte de atrás debe recostarse contra la pared que está detrás del aparato, y los laterales, a lo largo de la pared o muebles laterales. El lavavajillas está equipado con entrada de agua y manguera de desagüe que puede ser posicionada a la derecha o a la izquierda, para facilitar su instalación.

Nivelando el aparato

Una vez que el aparato está ubicado, ajustar las patas (atornillando en uno u otro sentido) de modo de ajustar la altura de la máquina y dejarlo a nivel. En cualquier caso, el aparato no debe inclinarse más de 2°.

NOTA: El ajuste máximo de altura de las patas es de 20mm.

Cómo drenar exceso de agua de las mangueras.

Si el sumidero está a 1000mm por arriba del piso, el exceso de agua en las mangueras no puede drenar directamente en el sumidero. Será necesario drenar el agua excedente de las mangueras en una palangana o contenedor apropiado

Desagüe de agua.

Conecte la manguera de desagüe. Debe estar correctamente ubicada para evitar pérdidas de agua. Asegúrese de que la manguera no esté retorcida o aplastada.

Extensión de la manguera.

Si se necesita una extensión de la manguera de desagüe, preste atención de usar una manguera similar. Debe ser de una longitud no mayor a 4 mts., de lo contrario la efectividad de la limpieza del lavavajillas puede reducirse.

Conexión al sifón.

La conexión se debe hacer a una altura entre 50 cm. (mínimo) y 100 cm. (máximo) tomado desde la parte de abajo del lavavajillas. La manguera de desagüe debe estar fijada por un clip de manguera.

Al comenzar con el lavavajillas.

Lo que debe ser controlado antes de comenzar a usar el lavavajillas:

1. Que el lavavajillas esté fijo y nivelado
2. Que la válvula de entrada esté abierta
3. Que no haya pérdidas en las conexiones.
4. Que los cables estén bien ajustados en su conexión
5. Que la energía esté encendida
6. Que las mangueras de entrada y desagüe no estén dobladas o quebradas
7. Que todo el material de embalaje, adhesivos e impresos se hayan retirado del lavavajillas.

ATENCIÓN!

Después de la instalación, guardar este manual en la bolsa de los impresos. El contenido de este manual es de suma utilidad para el usuario.

9. Información para resolver problemas.

Cuando surge algún problema, el display del aparato indica un código de error

CODIGO	SIGNIFICADO	POSIBLES CAUSAS
E1	Puerta abierta	Puerta abierta cuando el lavavajillas está operativo
E2	Entrada de agua	Malfuncionamiento de la entrada de agua.
E3	Desagüe	Malfuncionamiento de la salida de agua.
E4	Sensor de temperatura	Malfuncionamiento del sensor de la temperatura.
E5	Derrame/pérdida	Hubo un derrame / Hay una pérdida
E6	Pérdida de agua	Hay una pérdida de agua
E7	Calentamiento	Calentamiento anormal
E8	Sistema para Desviación de Agua	Sistema para Desviación de Agua malfunciona



ATENCIÓN!

Si hay un derrame, cierre la entrada de agua antes de llamar al servicio. Si hay agua en el fondo porque hubo un derrame o una pequeña pérdida, el agua debería retirarse antes de reanudar el proceso de lavado

Antes de llamar al servicio técnico.

Revise este cuadro antes de llamar al servicio técnico.

PROBLEMA	CAUSA PROBABLE	QUE HACER
No funciona	Saltó el fusible o el circuito interruptor no funciona	Reemplace el fusible o resetee el circuito interruptor. Retire cualquier otro aparato que comparta el circuito con el lavavajillas.
	La entrada de corriente no enciende	Asegúrese de que el lavavajillas está encendido y la puerta bien cerrada. Asegúrese que el cable está adecuadamente enchufado en el toma.
	La presión del agua es baja	Controle que la entrada de agua está abierta y adecuadamente conectada
La bomba de desagüe	Derrame	El sistema está diseñado para detectar un derrame. Cuando sucede, corta la circulación de la bomba y comienza el desagüe de la bomba.
Ruido	Sentir algún ruido es normal	Ruido cuando abre el compartimiento del detergente.
	Los utensilios no están colocados seguros en el canasto o algún objeto pequeño ha caído en el cesto.	Asegúrese que todo está bien asegurado dentro del lavavajillas.
	Zumbido en el motor.	El lavavajillas no se ha usado regularmente. Si no se usa a menudo, recuerde cargarlo y desagotarlo todas las semanas, esto ayudará a mantener la junta húmeda.
Espuma en la tina	Detergente inadecuado.	Use sólo detergentes especiales para lavavajillas para evitar la espuma. Si esto le ocurre, abra el lavavajillas y deje que la espuma se evapore. Agregue 4 Lts. de agua fría a la tina. Cierre la puerta e inicie un ciclo de remojo para desagotar toda el agua. Repita si es necesario.
	Derrame de abrillantador	Siempre limpie el abrillantador excedente en forma inmediata.
Manchas en la tina	Se usó detergente con colorante	Asegúrese de usar detergente sin colorante
Platos y cubiertos no limpios.	Programa inadecuado	Seleccione un programa más fuerte.
	Canasto cargado inadecuadamente	Asegúrese que el accionar del dispensador de detergente y el spray de los brazos no está bloqueado por vajilla grande.

Gotas y un film sobre vasos y vajilla	1 - Agua extremadamente dura 2 - Baja entrada de temperatura 3 - Sobrecarga de platos 4 - Carga inadecuada 5 - Detergente viejo o húmedo. 6 - Dispensador de abrillantador vacío 7 - Dosificación de detergente incorrecta.	Para remover las gotas de los vasos: 1 Retire todos los utensilios de metal 2 No agregue detergente 3 Elija el ciclo más largo 4 Inicie el programa del lavavajillas y permítale correr por alrededor de 18 a 22 minutos, luego estará en el lavado principal. 5 Abra la puerta y vierta 2 tazas de vinagre blanco en la parte de abajo del lavavajillas 6 Cierre la puerta y permita que el lavavajillas complete el ciclo de Lavado. Si el vinagre no actúa, repita lo anterior, excepto usar ¼ taza (60 ml) de cristales de ácido cítrico en vez de vinagre.
Vasos opacos	Combinación de agua blanda y demasiado detergente.	Use menos detergente si Ud. tiene agua blanda y seleccione un programa más corto para lavar los vasos y sacarlos limpios.
Film amarillo o marrón sobre la superficie interior	Manchas de té o café	Usar una solución de ½ taza de blanqueador y 3 tazas de agua caliente para remover las manchas a mano. ATENCIÓN. Debe esperar unos 20 minutos después del ciclo de lavado para permitir que los elementos calientes se enfrien antes de iniciar la limpieza del interior, de lo contrario se quemará.
	Depósitos de hierro en el agua pueden ser la causa del film	Ud. debe llamar a la compañía que le suministra el agua para que le coloque un filtro especial.
Film blanco en la superficie interior.	Agua dura con materiales	Para limpiar el interior, use una esponja húmeda con detergente para lavavajillas y utilice guantes de goma. No use ningún otro limpiador que detergente para lavavajillas por el riesgo que haga espuma.
Tapa del compartimiento de detergente no cierra.	El dial no está en la posición OFF.	Gire el dial a la posición OFF y deslice el picaporte de la puerta hacia la izquierda.
Queda detergente en el dispensador	Platos que bloquean el compartimiento del detergente.	Vuelva a cargar los platos adecuadamente.
Vapor	Fenómeno normal.	Puede salir algo de vapor durante el secado o el desagüe.
Marcas negras o grises en los platos.	Utensilios de aluminio han rozado contra los platos.	Use un limpiador abrasivo suave para eliminar esas marcas.

Agua estancada en el fondo de la tina	Es normal.	Una pequeña cantidad de agua limpia alrededor de la salida de la parte inferior de la tina mantiene los precintos de agua. Lubricados.
Fuga del lavavajillas	Llenado de más el dispensador o derrame de abrillantador.	Tenga cuidado de no sobrellenar el dispensador de abrillantador. El derrame de abrillantador puede formar un exceso de espuma que conduce a un desbordamiento. Enjuague y pase un paño húmedo.
	El lavavajillas no está nivelado	Asegúrese de ponerlo a nivel.

Información Técnica.

Ficha Técnica	
lavavajillas doméstico fabricada según la Directiva de la UE 1059/2010:	
Modelo	LV452IZ A++
Capacidad	11 cubiertos
Eficiencia Energética	A++
Consumo anual de energía	225KWh
El consumo de energía del ciclo de lavado normal	0,782KWh
Consumo de energía de modo apagado	0,35 Watt
Consumo de energía del modo sin apagar	0,8 Watt
Anual de agua consumo	2520 litros
Secado eficiencia class	A
Estándar limpieza cycle	Eco
Duración del programa del ciclo de lavado normal	238 min
Nivel de ruido	47dB (A) re 1 pW
Consumo de energía	1850 W
Tamaño	84.5x44.8x60 cm
Voltaje / Frecuencia	AC 220-240 V / 50 Hz
Presión del flujo de agua	0.4-10bar = 0.04-1.0MPa
Temperatura de Agua	Max 62o C

NOTA:

1. A + + + (eficiencia máxima) a D (eficiencia mínima).
2. Consumo de energía kWh "225" por año, basado en 280 ciclos de lavado estándar con frío llenado de agua y el consumo de los modos de baja potencia. El consumo de energía real depende de cómo se utilice el aparato.
3. Consumo de litros de agua "2380" por año, basado en 280 ciclos de lavado normal Actual el consumo dependerá de cómo se utilice el aparato.
4. A (mayor eficiencia) a G (menor eficiencia).

5. Este programa es adecuado para la limpieza de vajilla normalmente sucia, muy y que la mayor parte es programa eficiente en términos de su consumo de energía y agua combinada para ese tipo de vajilla.

El dispositivo cumple con las normas europeas y las directivas de la versión actual

-LVD 2014/35/EU

-EMC 2014/30/EU

EUP-2010/1016

NOTA:

Los valores anteriores se han medido de acuerdo con las normas en virtud a las condiciones de funcionamiento. Los resultados pueden variar en gran medida según la cantidad y la contaminación de los platos, la dureza del agua, la cantidad de detergente, etc.

El manual se basa en las normas y reglas de la Unión Europea.

CERTIFICACION CE

Se ha determinado que este producto cumple con la Directiva de Baja Tension (2006/95/EC), la Directiva de Compatibilidad Electromagnetica (2004/108/EC) y la Directiva RoHS (2011/65/UE).

Para más información relacionada con las declaraciones y certificados de conformidad, póngase con nosotros a través del correo info@onwa.es o en la web: www.onwa.es

Servicio Técnico

Si tiene alguna duda con este dispositivo, póngase en contacto con nosotros: e-mail: info@onwa.es
web: www.onwa.es

También puede ponerse en contacto con nuestro servicio técnico oficial -
tel.: (+34) 902 676 482
e-mail reparaciones: sat@onwa.com
web: www.onwa.es.sat